

# Vložení expiračního kódu do spojů ALCOMA

---

# OBSAH

str.

<b>1.</b>	<b>DEFINICE PROBLÉMU .....</b>	<b>1</b>
<b>2.</b>	<b>BLOKOVÉ SCHÉMA POSTUPU .....</b>	<b>2</b>
<b>3.</b>	<b>PODROBNÝ POPIS POSTUPU:.....</b>	<b>3</b>
3.1	VLOŽENÍ NOVÉHO EXPIRAČNÍHO KÓDU .....	3
3.2	INSTALACE A SPUŠTĚNÍ PROGRAMU ASD CLIENT.....	3
3.3	PŘIHLÁŠENÍ DO PROGRAMU ASD CLIENT.....	4
3.4	VÝBĚR STANICE DLE IP .....	4
3.5	PŘIHLÁŠENÍ DO LOKÁLNÍ STANICE .....	6
3.6	SÉRIOVÉ ČÍSLO STANICE .....	7
3.7	EXPIRAČNÍ KÓD.....	7
3.8	ZADÁNÍ EXPIRAČNÍHO KÓDU.....	8
3.9	KONTROLA ZADÁNÍ EXPIRAČNÍHO KÓDU .....	8
<b>4.</b>	<b>PŘÍLOHY.....</b>	<b>9</b>
4.1	SEZNAM OBRÁZKŮ .....	9

## 1. DEFINICE PROBLÉMU

Spoje ALCOMA jsou před vydáním z výrobního závodu ALCOMA a.s. z bezpečnostních důvodů (odcizení, ztráta...), zabezpečeny expirací.

Po zaplacení spoje požádejte o expirační kódy. Expirační kód může datum expirace posunout či zrušit. V případě

vypršení expiračního data spoj bude přenášet pouze minimální kapacitu modelu (neplést s minimální obchodní) a dohled. Pokud nebudou expirační klíče nadále vloženy, po týdnu od data expirace bude přenos po Ethernetu zamezen úplně, dohledový kanál zůstane nadále aktivní. Expirace je obvykle nastavena na poslední pracovní den v měsíci, 9:00 ráno.

Zadáním expiračního kódu pro nižší přenosovou kapacitu dojde k přepnutí na zakoupenou kapacitu. Při zadání expiračního kódu pro **zvýšení přenosové kapacity** je nutno po zadání expiračního kódu **manuálně zvýšit přenosovou kapacitu** spoje přes dohledový program ASD. Před zadáním kódu doporučujeme změnit přenosovou rychlost na zakoupenou.



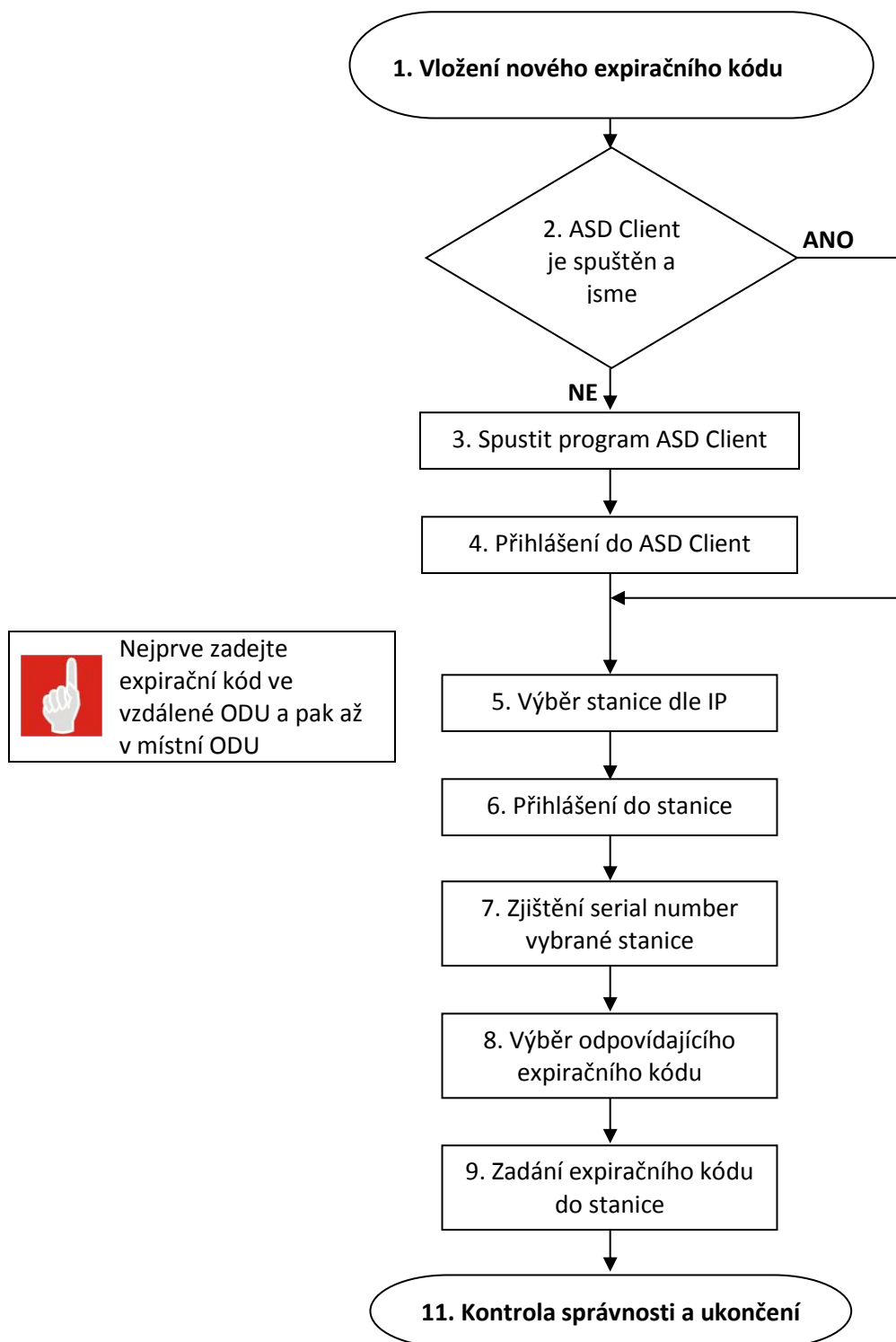
Při vkládání expiračního klíče je třeba mít vždy **aktuální verzi ASD**.

Aktuální verzi dohledového programu ASD Client a FW ke spojům ALCOMA naleznete na stránkách [www.alcoma.cz](http://www.alcoma.cz) v sekci **Downloads**.



Při aktivní ACM není volba Set transmission rate aktivní. Pro její přepnutí je třeba nejprve vypnout ACM, změnit přenosovou rychlost a následně opět ACM aktivovat.

## 2. BLOKOVÉ SCHÉMA POSTUPU



Obrázek 1 Blokové schéma vložení nového expiračního kódu

### 3. PODROBNÝ POPIS POSTUPU

#### 3.1 VLOŽENÍ NOVÉHO EXPIRAČNÍHO KÓDU

Předpokládáme, že pro dohled spojů ALCOMA používáte program ASD Client. Máte-li spuštěný program ASD Client pokračujte podle kapitoly 3.4 v opačném případě pokračujte podle kapitoly 3.2.

#### 3.2 INSTALACE A SPUŠTĚNÍ PROGRAMU ASD CLIENT

Program ASD nainstalujte z adresáře, kde máte uložen instalační soubor programu ASD Client (setup.exe) do adresáře C:\Program Files\Alcoma\ASD\...



Aktuální verzi dohledového systému ASD Client naleznete na stránkách [www.alcoma.cz](http://www.alcoma.cz) v sekci **Downloads**.

Před instalací nové verze programu ASD Client odinstalujte starou verzi ASD Client

Požadavky na počítač:

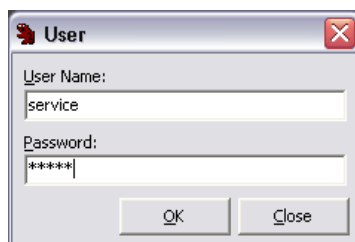
Procesor (CPU)	Pentium II/300 MHz a vyšší
Operační systém	Windows 98, ME, NT 4.0, 2000, XP, Vista, Windows 7
Volná kapacita pevného disku	více než 10 MB
Paměť RAM	128 MB
Grafická karta	VGA 256 barev, minimální rozlišení 800x600 bodů
Rozhraní	Ethernet (IP protokol)
Monitor	minimálně 256 barev,

Po nainstalování programu ASD do adresáře C:\Program Files\Alcoma\ASD\... Nakopírujte do tohoto adresáře i licenční soubor Licence.key, tento obdržíte ke spoji od obchodního zástupce. Pokud nebude tento soubor zkopírován k programu ASD Client, bude spuštěn v režimu DEMO.

Spusťte program ASD Client z adresáře C:\Program Files\Alcoma\ASD\ASD.EXE, nebo přes zástupce, který bude automaticky během instalace vytvořena na ploše.

### 3.3 PŘIHLÁŠENÍ DO PROGRAMU ASD CLIENT

Po spuštění programu ASD se Vám objeví přihlašovací okno (obrázek 2)



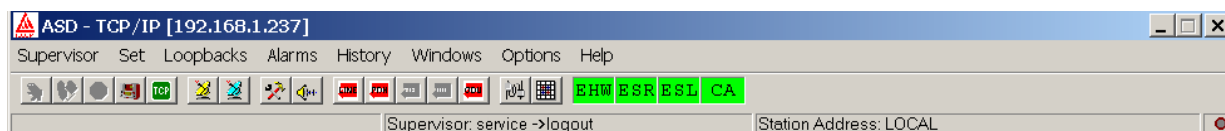
Obrázek 2 Přihlašovací okno

Uživatelské jméno: service

Heslo: (obdržíte od společnosti ALCOMA)

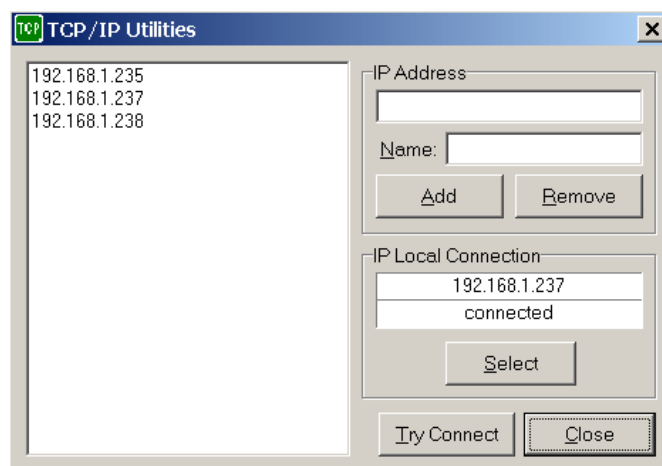
### 3.4 VÝBĚR STANICE DLE IP

Po přihlášení se do programu ASD Client, se vám zobrazí následující lišta nástrojů



Odpovídající stanici vybereme následujícím způsobem:

Spustíme nabídku Supervisor - Service utilities - TCP/IP utilities.



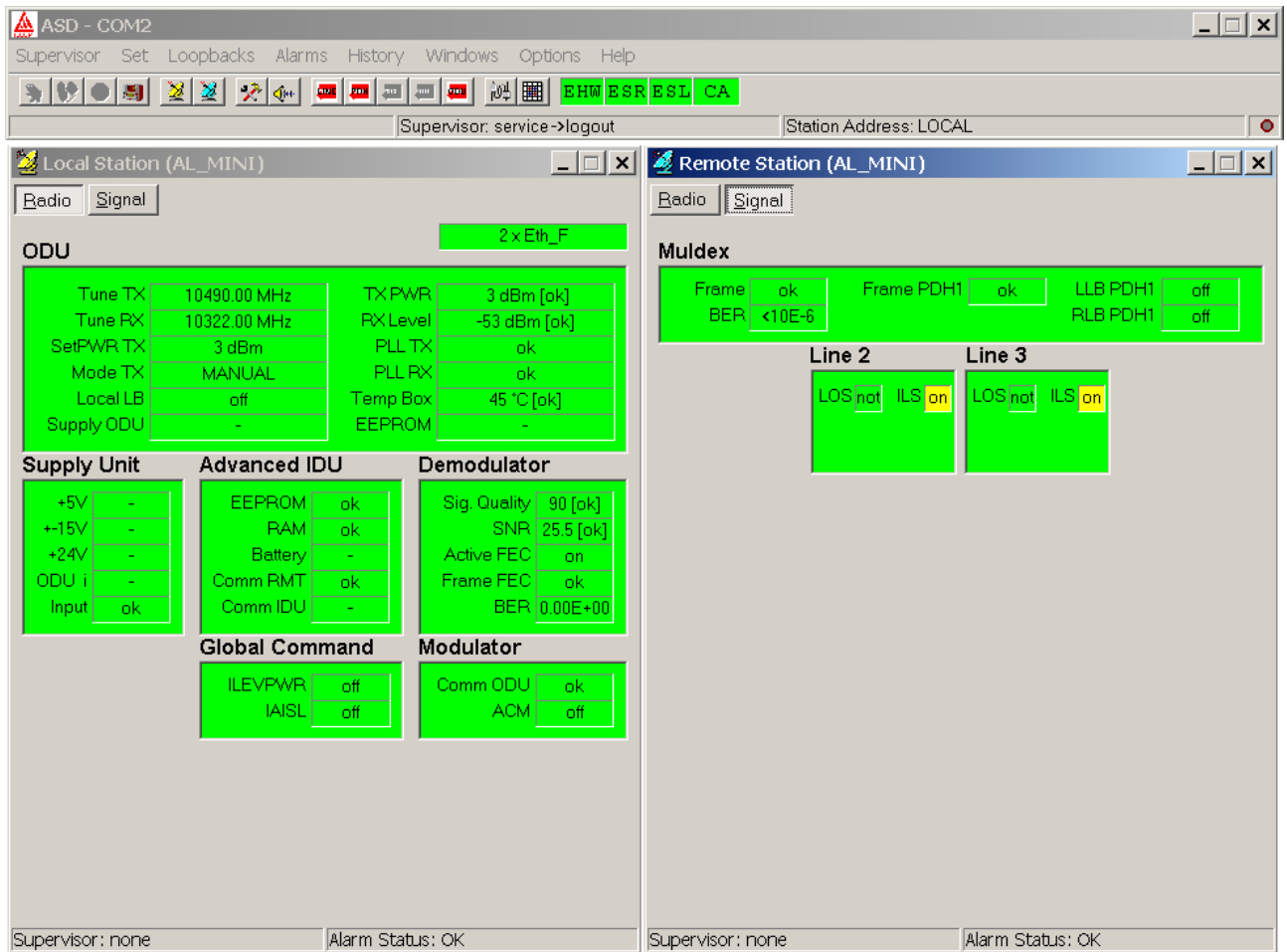
Obrázek 3 TCP/IP Utilities

Pokud máme již požadovanou IP adresu ODU v seznamu v levé části, vybereme ji a volbu potvrdíme tlačítkem Select. Po této operaci se program ASD Client rozsvítí zeleně. IP adresy do seznamu je možné přidávat tlačítkem Add.



Expirační kód nejprve zadejte ve vzdálené ODU a pak teprve v místní ODU.

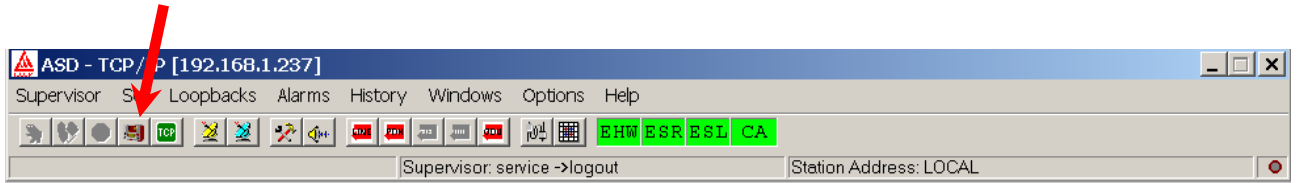
Vložení expiračního kódu



Obrázek 4 ASD Client zobrazení skoku spoje

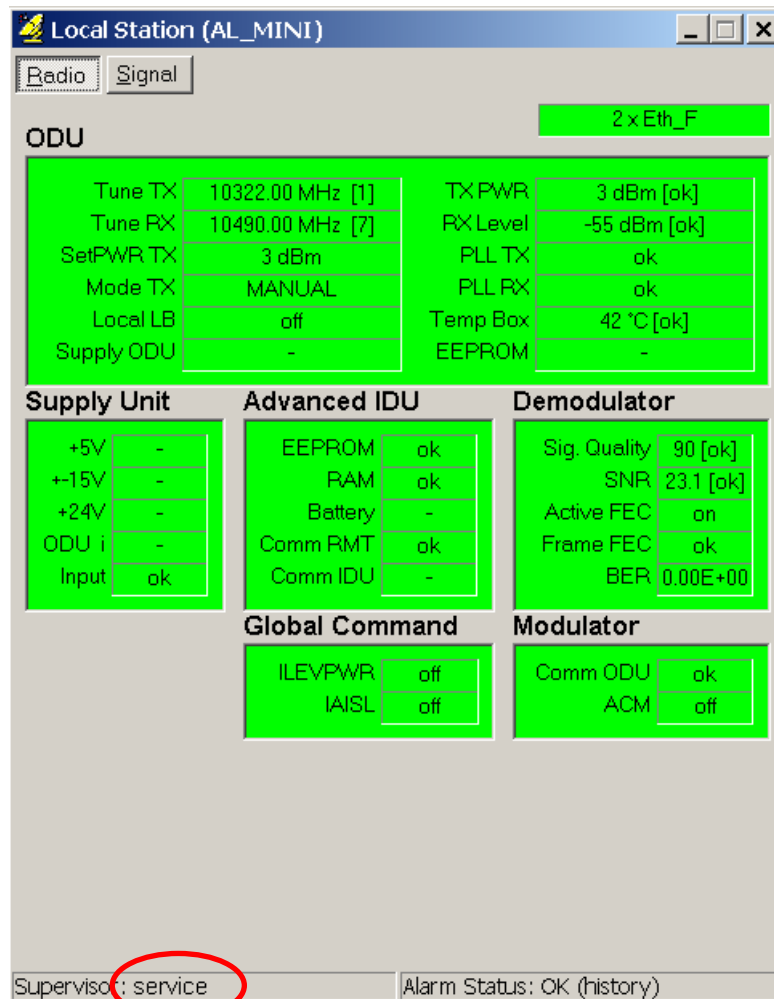
### 3.5 PŘIHLÁŠENÍ DO LOKÁLNÍ STANICE

Do lokální stanice se přihlásíme klávesou F3, nebo kliknutím na ikonu „Přihlášení supervizora do dohlížené stanice“



Obrázek 5 ASD Client přihlášení do dohlížené stanice

V dolním řádku tabulky Local Station se změní příznak Supervisor: none na status Supervisor: service.

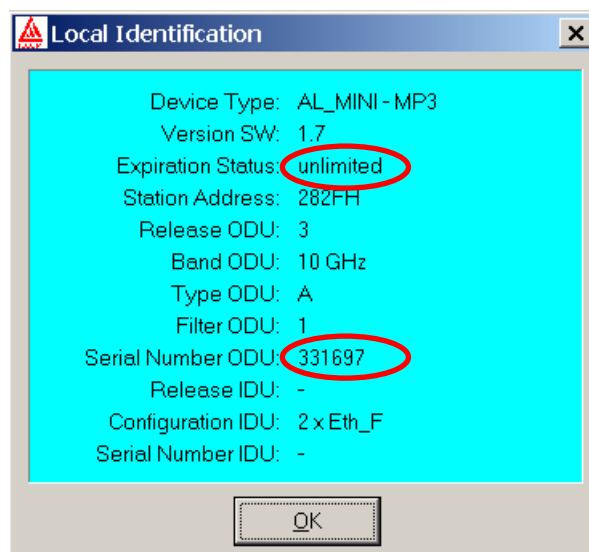


Obrázek 6 Supervisor: Service



### 3.6 SÉRIOVÉ ČÍSLO STANICE

Sériové číslo stanice, do které jsme aktuálně přihlášení, zjistíme v programu ASD Client v menu Supervisor - Identification a vybereme nabídku Local station.



Obrázek 7 Local Identification

V řádku Expiration Status se zobrazuje datum, kdy dojde k omezení přenosu spoje. Pokud je uvedeno Unlimited, spoj již není časově zaexpirován.

V řádku Serial Number ODU je šestimístné číslo, které si poznamenejte. V textu bude dále toto číslo označováno, jako sériové číslo.

### 3.7 EXPIRAČNÍ KÓD

Expirační kód je zasílán společností ALCOMA automaticky po přijetí platby za spoj, jako příloha emailu. Obsahuje údaje o typu jednotky, zakoupené kapacitě, sériovém čísle, datu expirace a vlastní expirační kód.



Expirační kód zadávaný do spoje před vypršením expirace se liší od kódu, který se zadává do spoje po vypršení expirace. Pro FW 3.3 a novější již není třeba typ kódu rozlišovat.

Expirační kód zadávaný před vypršením expirace obsahuje v názvu souboru **yAAx**(dd.mm.yyy).txt

Expirační kód zadávaný po vypršení expirace obsahuje v názvu souboru **yDAx**(dd.mm.yyyy).txt v názvu souboru znamená:

Y = přenosová kapacita

X = sériové číslo spoje.

### 3.8 ZADÁNÍ EXPIRAČNÍHO KÓDU



Při zadání expiračního kódu pro **snížení** přenosové kapacity dojde **ihned** ke snížení přenosové kapacity jednotky. **Je třeba tedy nejprve snížit kapacitu spoje dle expiračního kódu a až následně vložit kód**, aby se předešlo riziku rozpadu spoje.

Při zadání expiračního kódu pro **zvýšení** přenosové kapacity je třeba po zadání expiračního kódu ručně zvýšit přenosovou kapacitu spoje v dohledovém programu ASD.

Expirační kód zadáme do vybrané stanice. Je možno využít kopírování přes Ctrl+C a vložení CTRL+V. Potvrzení vložení expiračního kódu provedeme stiskem tlačítka Set.

Okno pro zadání expiračního kódu nalezneme v menu Supervisor - Service Utilities - User Expiration.



Obrázek 8 Expiration code



#### Type1

Tuto volbu je nutno zaškrtnout při vkládání expiračního kódu do spojů typu ME, MPS, MEL a do všech ostatních spojů, které používají nižší verzi FW než 1.6 (včetně).

### 3.9 KONTROLA ZADÁNÍ EXPIRAČNÍHO KÓDU

Správnost zadání expiračního kódu zkontrolujeme v menu Identification viz kap. 3.6 na str. 7. Nyní již nebude v řádku Expiration status zobrazeno datum expirace, případně bude datum expirace prodlouženo.

## **4. PŘÍLOHY**

### **4.1 SEZNAM OBRÁZKŮ**

Blokové schéma vložení nového expiračního kódu	2
Přihlašovací okno	4
TCP/IP Utilities	4
ASD Client zobrazení skoku spoje	5
ASD Client přihlášení do dohlížené stanice	6
Supervisor: Service	6
Local Identification	7
Expiration code	8

ALCOMA a.s. | Vinšova 11 | 106 00 Praha 10  
Tel: +420 267 211 661  
E-mail: [expirace@alcoma.cz](mailto:expirace@alcoma.cz)